

Thursday, 13 July 2006

Jorge Palacios, a sculptor from Madrid, decided some time ago to settle in Hita to work on his sculptures. There he has created his own watchtower to think and sculpt his pieces, work which often becomes such a pleasant experience for him that time does not exist.

A Sculptor in Hita

"In Hita, I found not only a physical space, but much more than I expected"

"When I'm in my studio, concentrating on a work and I've already had dinner, it's as though my body was not waiting for the next activity to be carried out. It is then that the best ideas come to me and everything that seemed unconnected starts to take on a meaning. When night falls and there is no more light, I lose the notion of time and I can work all night without hardly realising it and, more often than I would like, I am caught unawares by the first rays of sunlight and I realise that time has passed at top speed", remarks this 27-year-old sculptor who, in spite of his youth, has been dedicated full time to his work for the past six years and is quite clear about where he is headed.

Palacios, who stands out for his constancy and his love of a job well done, thinks that it is the creator himself who should make the work in its entirety, even if this means cutting back on his output. He thinks it is these small details that give a piece a certain imprint and character, and should not, therefore, be put into other hands. He produces his work from beginning to end, a global work that starts with the selection of the wood, which he may bring from Africa or Ecuador, and finishes when it is finally placed on its stand.

During this month of July we shall have the chance to take a close look at this artist's work in a gallery with one of the longest-established traditions in Madrid, the Kreisler. And in August he will be showing his work in San Lorenzo de El Escorial, in the street, near the monastery, on the occasion of the Tenth *Mínimo Tamaño Grande* Sculpture Exhibition organised by the local council. Among other plans, together with Juan Pedro Mateo, the mayor of Tórtola de Henares, he is looking at the possibility of taking advantage of the opportunity provided by the redevelopment of the CM-1003 road, to try integrate a work into one of its new roundabouts. Because, Palacios says, "I think there cannot be a more appropriate setting for my work than the places and areas that have served me as inspiration".

Palacios recounts how he ended up in Hita. "At first it was a purely practical matter, as I needed a space, which in Madrid I couldn't afford, to create and develop my work. What surprised me when I set up here, is that I found not only a physical space, but much more than I expected. Life in a city like Madrid becomes very intense. It is a very mixed and cosmopolitan place that offers you a huge number of opportunities for education and opening up your mind, but, at the same time, does not allow you to stop and think; it bewilders you and envelops you, and you have to keep up with its pace so as not to be left behind".

Now that he alternates periods in Hita with periods in Madrid, Palacios has come to realise that "neither everything you do in the city is so important in your life, nor is doing it at that pace completely healthy. Sometimes it is useful to stop to think things over and enjoy what we have done, to learn from what happens to us and from what we like", he says.

When he comes to tackle a new piece, Palacios goes through several stages. "In the first place, I have an idea that follows me around for weeks or months, a feeling that starts to take shape and becomes consolidated as such. Later on, I begin to specify the details of that future sculpture –its curves, tensions, proportions and volumes- which, once defined, I check by making a full-scale model with which I check that the feelings and concepts I seek to express are being achieved. Having reached this point, there are occasions when I reduce, enlarge or change a slight detail. But once I have made these changes, it is then that I set about executing the piece while remaining faithful to each and every one of the details and nuances. For me, then it is as though the work were already finished, even though I have not yet struck a single one of the blows that define it".

In this work of creation, the different materials are also elements that are involved in and help to shape the work. "Every material has different expressive properties. As far as I am concerned, depending on the feelings and emotions I am seeking to express with a particular work, the material must accompany the idea, but without ever seeking to take the place of the expressive level of the volume. Although it is true that if you choose the wrong material, a good idea can become a failure", he holds.

"I am trying to integrate wooden sculptures into outdoor spaces, as this material, properly treated, is perfectly good for staying out in open-air spaces", argues Palacios about the choice of the right material. The sculptor thinks that the reticence that exists is due, above all, "to ignorance of the possibilities and characteristics of the different types of wood, so that people usually have many prejudices and projects for outdoor wooden sculptures are often ruled out when invitations to tender are made". Palacios conceives sculpture as "an artistic

manifestation that can, through public art, be enjoyed by the whole society and be within reach of a greater number of people". Hence his special interest in "the relations and interactions the inhabitants of a place establish with the sculptures round about them in their public spaces. I don't see sculpture, therefore, as something isolated, as an obstacle, but as something integrated into its surroundings, as an item of dialogue". Having transferred this philosophy to Guadalajara, in particular, Palacios thinks that, in comparison with other nearby places, "it is a town with many possibilities and in which, luckily, there is still a lot to be done".

Talking of the places where he finds his inspiration, Palacios marks himself off from the processes through which other artists pass. "There are sculptors who are inspired and evolve by interacting with trends, avant-gardes and different cultural and counter-cultural movements. I, on the contrary, am one of those who create and develop from the introspective. For me, it is very important to take pleasure in what I think and feel, and be very sure of it, have it well thought out and well worked out before channelling it into a sculpture. To be able to do this, I need a suitable place where I can be in harmony, without tensions. As far as I am concerned, there is no better setting than the nature around me". And, although this goal seems difficult to achieve, Palacios has done it. "I can say, without any mistake, that I am privileged, not only for having found a place in the heart of nature, but moreover in a setting with culture, a medieval village with history, with roots and with significance such as Hita".

The possibilities he has found in this municipality in the province of Guadalajara were pleasantly unexpected. "In this environment, any small hill becomes a vantage point as far as the horizon; everything is clear, wide and open, full of light. It is a continuous horizon that stretches as far as the eye can see. For me, it is a sea of tranquillity, a place where you can find yourself, understand yourself and rationalise your emotions in order to be able to transform them into a sculpture. I regard nature, therefore, not just as a place in which to work, but in which to sculpt and carve my visual thought. That is why I have often felt the need to integrate my volumes in these places and to be a participant in the relationship my sculptures establish with these surroundings. Indeed, this is an idea I want to develop at some point in the future by integrating monumental sculptures into a big forest where one can walk among the pieces."

Jorge Palacios, escultor de origen madrileño, decidió hace algún tiempo establecerse en Hita para desarrollar su obra escultórica. Allí ha creado su particular atalaya para pensar y esculpir sus piezas, una labor que a menudo se convierte en un tiempo tan placentero para él que no existen horas.

Un escultor en Hita

TEXTOS Y FOTOS:
S.BALLESTEROS

"Cuando estoy en el estudio, centrado con una obra y he cenado ya, es como si el cuerpo no estuviese pendiente de la próxima actividad a realizar. Es entonces cuando me llegan las mejores ideas y todo lo que me parecía inconexo empieza a cobrar sentido. Cuando anochece y no hay luz, pierdo la noción del tiempo y puedo trabajar toda la noche sin apenas darme cuenta y, con más frecuencia de la que me gustaría, me sorprenden los primeros rayos de sol y me doy cuenta de que el tiempo ha pasado a toda velocidad", comenta este escultor de 27 años que, pese a su juventud, lleva ya más de seis dedicados por entero a su obra y tiene muy claro a dónde se dirige.

Palacios, que destaca por su constancia y su amor al trabajo bien hecho, considera que es el propio autor el que debería llevar a cabo la obra en su totalidad aún a pesar de que esto suponga reducir la producción. Piensa que son estos pequeños detalles, texturas y matices, los que le confieren a una pieza una determinada impronta y carácter y, que por ello, no debería confiarse a otras manos. Él elabora la obra de principio a fin, un trabajo global que comienza en la selección de la madera, que puede traer desde

África o Ecuador, y termina en la colocación en el soporte final.

Durante este mes de julio, tendremos la oportunidad de acercarnos a la obra de este artista en una de las galerías con más solera de Madrid, la Kreisler. Y en agosto, expondrá su obra en San Lorenzo de El Escorial, en la calle, cerca del Monasterio, con motivo de la X Muestra de Escultura Mínimo Tamaño Grande que convoca el Ayuntamiento. Entre sus planes, también está estudiando con Juan Pedro Mateo, alcalde de Tórtola de Henares, la posibilidad de aprovechar la oportunidad que brinda la remodelación de la CM-1003, para intentar integrar una obra en alguna de sus nuevas rotondas. Porque, considera Palacios, "creo que no puede haber entorno más apropiado para mi obra que los lugares y parajes que me han servido de inspiración".

Palacios cuenta cómo aterrizó en Hita: "En un principio se trató de un tema puramente práctico ya que necesitaba un espacio, que en Madrid no podía costearme, para crear y desarrollar mi obra. Lo que me sorprendió al establecerme aquí, es que no sólo encontré un espacio físico, si no mucho más de lo que me esperaba. La vida en una ciudad como Madrid se vuelve muy intensa; es un lugar muy plural y cosmopolita que te ofrece muchísimas oportunidades de formación y de abrir tu mente, pero que, a su vez, no te

"En Hita no sólo encontré un espacio físico sino mucho más de lo que yo esperaba"

permite casi nunca pararte a pensar, te aturulla y envuelve, y debes seguir su ritmo para no quedar atrás".

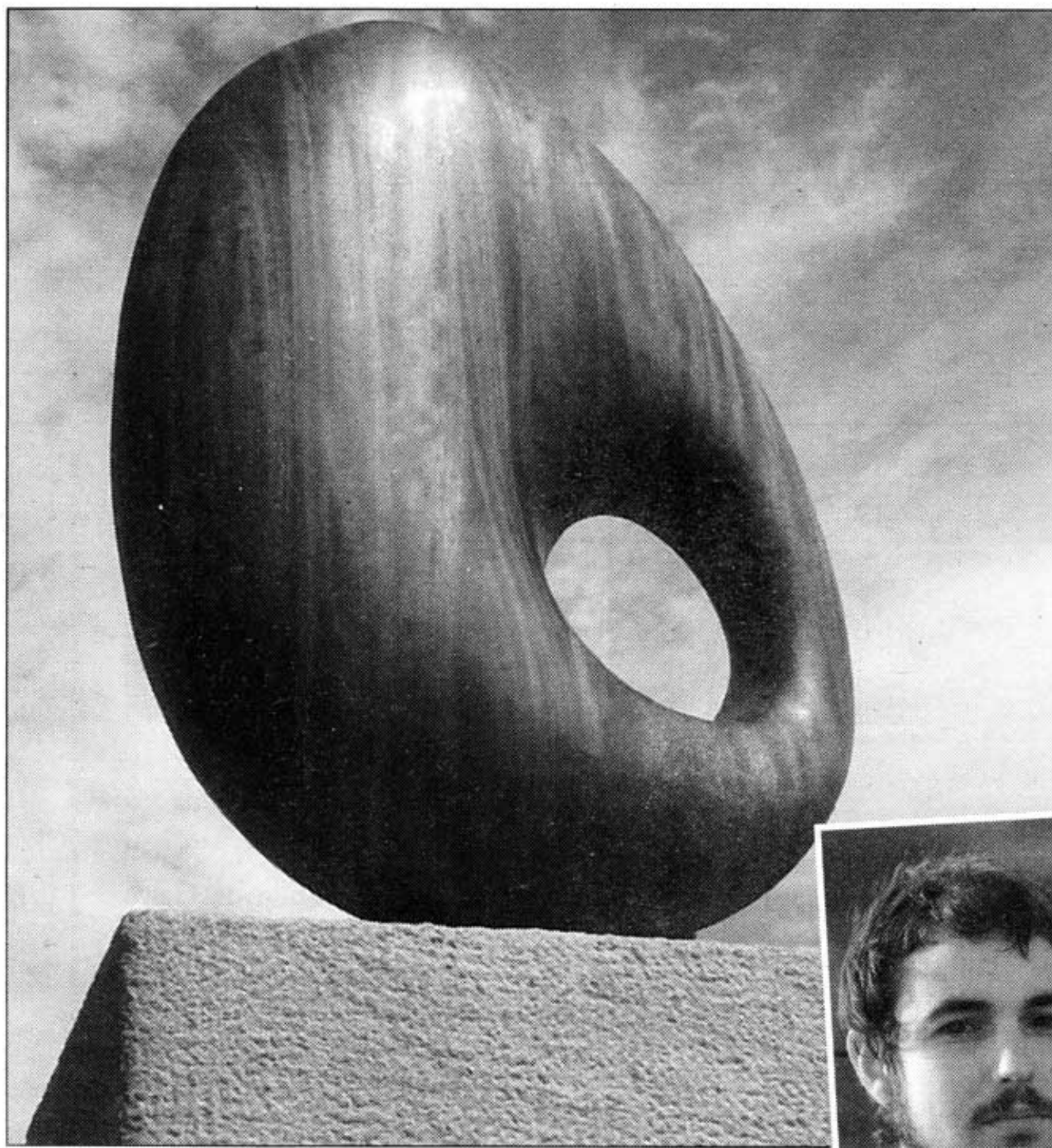
Ahora que alterna temporadas en Hita y temporadas en Madrid, Palacios se ha dado cuenta de "ni todo lo que se hace en la ciudad es tan importante en tu vida, ni hacerlo a ese ritmo es del todo sano. A veces es interesante pararse a recapacitar y disfrutar de lo que hemos hecho, para aprender de lo que nos pasa y de lo que nos gusta", asegura.

A la hora de enfrentarse a una pieza, Palacios pasa por diversas fases: "En primer lugar, tengo una idea que me persigue, durante semanas o meses, una sensación que va tomando forma y que se consolida como tal. Más adelante empiezo a precisar todos los detalles de esa futura escultura -sus curvas, tensiones, proporciones y volúmenes- que, una vez definidos, verifico realizando una maqueta a tamaño real con la que compruebo si las sensaciones o conceptos que pretendo expresar se están consiguiendo. Una vez llegados a este punto, hay ocasiones en las que reduzco, amplío o cambio un ligero detalle. Pero una vez realizados estos cambios, es entonces cuando paso a ejecutar la pieza siendo fiel a cada uno de los detalles y matices. Para

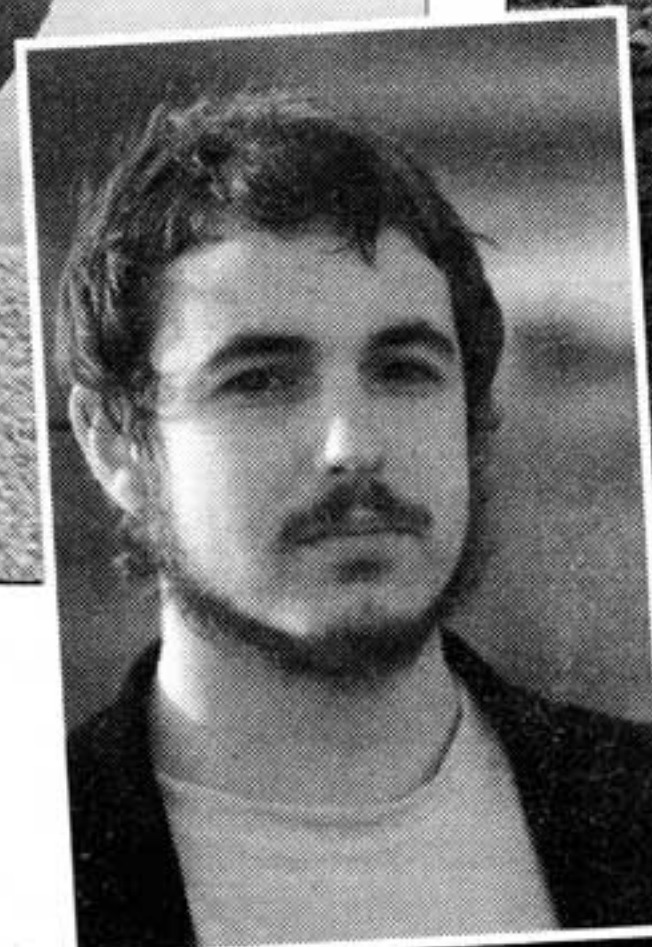
mí, es entonces como si la obra estuviese ya terminada, aunque no haya dado aún ni uno solo de los golpes que la definen".

En esta labor de creación, los distintos materiales también son elementos que participan y ayudan a dar forma a la obra. "Cada material tiene unas cualidades expresivas diferentes. Para mí, en función de las sensaciones o emociones que pretenda expresar con una determinada obra, el material debe acompañar a la idea, pero sin pretender sustituir nunca el nivel expresivo del volumen. Si bien es cierto que, escogiendo el material equivocado, una buena idea puede llegar a ser un fracaso", sostiene.

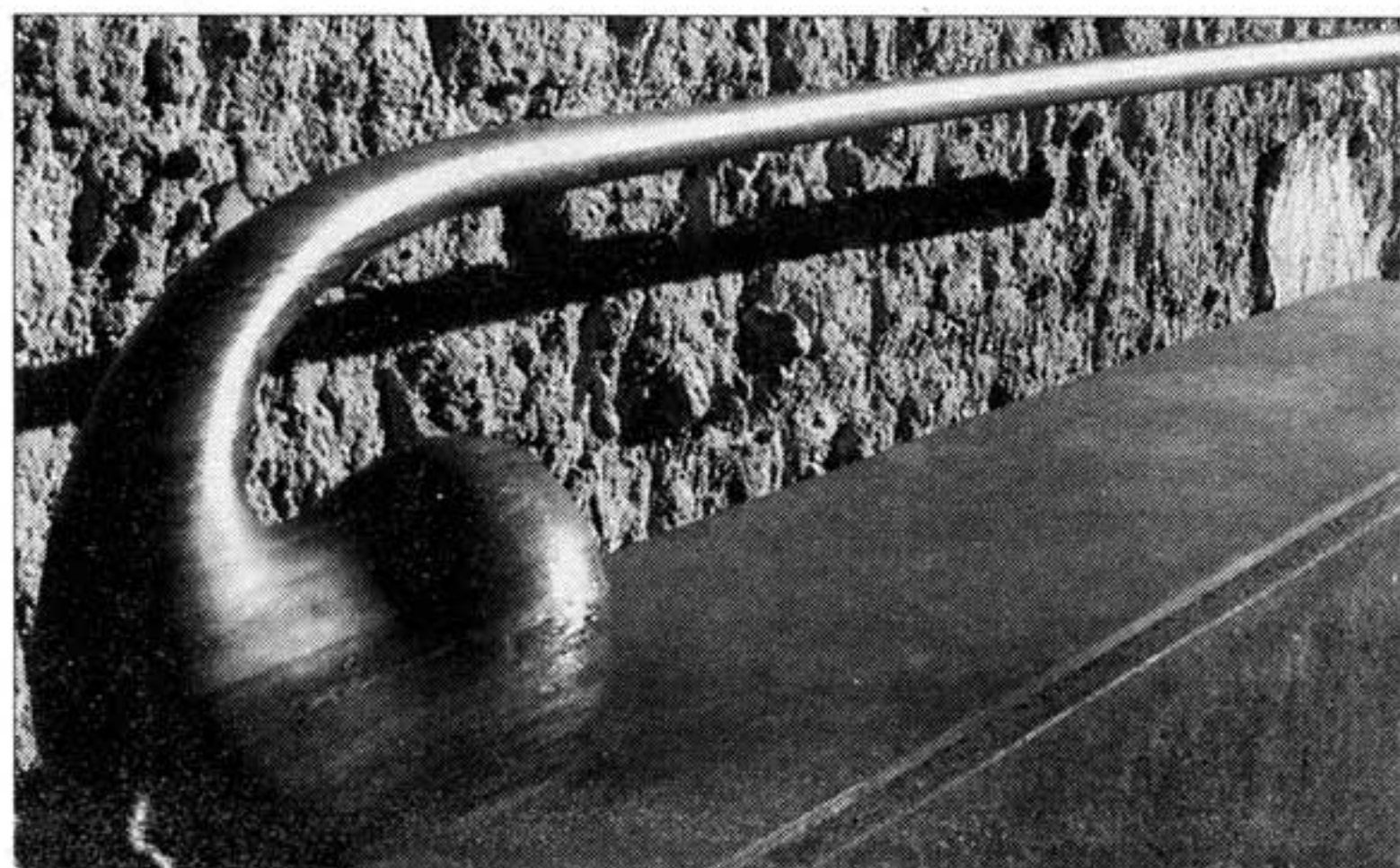
"Estoy intentando integrar esculturas de madera en espacios exteriores ya que este material, tratado correctamente, resulta perfectamente válido para permanecer en espacios al aire libre", defiende Palacios sobre la elección del material adecuado. El escultor considera que esta circunstancia se debe, sobre todo, "al desconocimiento de las posibilidades y de las características de los diferentes tipos de madera, por lo que se suelen tener muchos prejuicios y descartar proyectos de escultura para exteriores en madera en numerosas convocatorias y certámenes". Palacios concibe la escultura como "una manifestación artística que puede, a través del arte público, ser disfrutada por toda la sociedad y estar al alcance de un mayor número de personas". De ahí que le interesen especialmente "las relaciones e interacciones que establecen los habitantes de un lugar con las esculturas que les rodean en sus espacios públicos. No entiendo, pues, la escultura como algo aislado, como un obstáculo; si no como algo integrado en su entorno, como un elemento de diálogo". Trasladada esta filosofía a Guadalajara en concreto, Palacios considera que, comparación con otras localidades cercanas, "es una ciudad con muchas posibilidades y en la que, afortunadamente, queda mucho por hacer".



'Piedra desde abajo'.



'4ª Tra.Africana'.



'Palo de hierro'.

Sobre los lugares en los que encuentra la inspiración, Palacios diferencia con los procesos por los que pasan otros artistas: "Hay escultores que se inspiran y evolucionan interactuando con las tendencias, vanguardias y diferentes movimientos culturales o contraculturales. Yo, por el contrario, soy de los que crean y desarrollan desde lo introspectivo. Para mí es muy importante recrearme en los que pienso y siento, y tenerlo muy claro, meditado y madurado antes de canalizarlo como escultura. Para conseguir esto, necesito un espacio propicio en el que estar en armonía, sin tensiones; para mí, no existe mejor entorno que la naturaleza que me rodea". Y, aunque este objetivo parezca difícil de lograr, Palacios lo ha encontrado: "Puedo decir, sin equivocarme, que soy un privilegiado, no sólo por haber encontrado un lugar en plena naturaleza, sino además un entorno con cultura, un pueblo medieval con historia, con raíces y con entidad como es Hita".

Las posibilidades que ha encontrado en este municipio de Guadalajara han sido gratamente inesperadas: "En este entorno cualquier ligera loma se convierte en un mirador al horizonte, todo es nítido, amplio y abierto, lleno de luz; es un horizonte continuo que se extiende hasta donde alcanza la mirada. Para mí, es un mar de tranquilidad, un lugar donde encontrarse con uno mismo, entenderse y racionalizar las emociones para poder transformarlas en forma de escultura. Considero a la naturaleza, por lo tanto, no sólo como lugar en el que trabajar, sino en el que esculpir y tallar mi pensamiento visual. Por ello, he sentido muchas veces la necesidad de integrar mis volúmenes en estos parajes y de ser partícipe de la relación que establecen mis esculturas con este entorno; de hecho, esta es una idea que quiero desarrollar en un futuro integrando esculturas monumentales en un gran bosque en el que pasear entre las piezas".